

# 乐捷家居股份有限公司

## 社会责任报告

2023年3月5日

## 郑重声明：

本公司出具的社会责任报告，是依据国家有关法律法规及相关国家标准进行编写。报告中关于企业社会责任内容、管理情况等是公司现状的真实反映。本公司对报告内容的真实性及相关论证的科学性负责。

乐捷家居股份有限公司

报告时间：2023年3月

发布周期：一年

报告获取方式：乐捷家居股份有限公司官方网站

# 目录

郑重声明: .....	2
一、公司概况 .....	4
四、组织机构和治理系统 .....	4
五、管理体系 .....	5
六、员工基本情况 .....	5
七、主要产品和服务 .....	5
八、主要技术和设备设施 .....	6
九、市场分布及增长情况 .....	9
十、利益相关方沟通与回应 .....	10
十一、股东及其他相关方利益的保护 .....	11
十二、社会责任 .....	12
十三、 社会认可 .....	16
十四、发展战略 .....	17

## 一、公司概况

乐捷家居股份有限公司成立于 2018 年，是一个具备国际化视野的新锐品牌公司，公司专注于办公家具的研发、生产、销售与服务，致力于为客户提供专业的办公空间整体解决方案。乐捷家居以办公环境 TOTAL SOLUTION 整合服务为目标，为客户提供系统、时尚、具备国际化设计水准的优质商品和完善体验服务。在务实与创新的行动纲领主轴引导下，乐捷家居的经营策略将逐步优化、紧紧把握产业趋势，延伸核心事业及相关产业链发展。乐捷家居具备明确的商品定位和独具特色的服务模式，创造营销差异化；并结合国际优秀设计资源，强化 R&D 产品研发，使顾客能获取更时尚、更经济、与更低的管理成本。为建设具有国际影响力的中国办公家具品牌而不断进取。

乐捷家居拥有集研发、运营、品牌管理为一体的生产中心，坚持稳健经营、持续创新、开放合作，产品销售服务覆盖全国一、二线城市，并着眼于国际化市场。乐捷家居始终以设计、质量、品牌、服务为发展基石，通过稳健、专业的品质管理及运作模式，为客户提供专业、国际化的办公环境解决方案。

## 二、核心价值观：

追求，诚信，创新，效率。

## 三、核心文化

公司经过长期积淀、提炼、升华，形成了公司的企业文化体系。

企业使命：以客户的使用需求和空间品味为导向，永葆初心，打造有品位的办公空间。

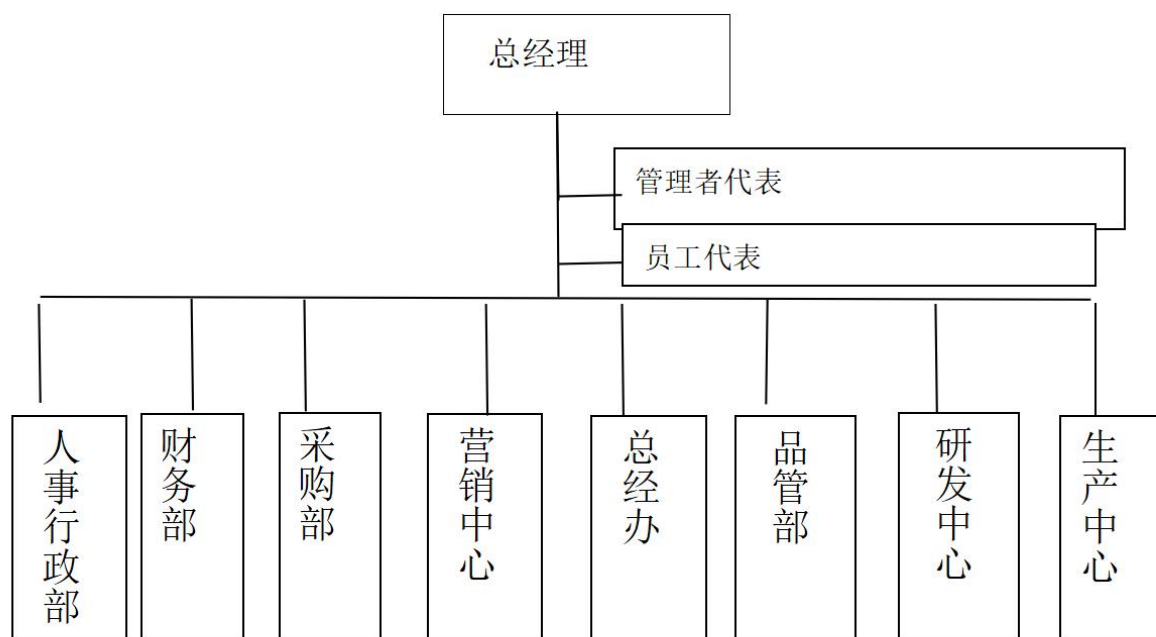
企业愿景：以中国设计打造国际品牌。

## 四、组织机构和治理系统

公司按照《公司法》和《公司章程》的规定，并结合业务发展的需要，建立了规范的法人治理结构和健全的内部管理制度。

后附：组织机构图

图 1 组织架构图



## 五、管理体系

公司高度重视质量管理体系的建设,先后建立了GB/T19001质量管理体系、GB/T14001环境管理体系和 GB/T45001 职业健康安全管理体系并通过认证。建立了完整的质量管理流程,并且严格按照该流程执行。完善的质量管理体系。为进一步开拓市场提供了可靠的质量保证。

## 六、员工基本情况

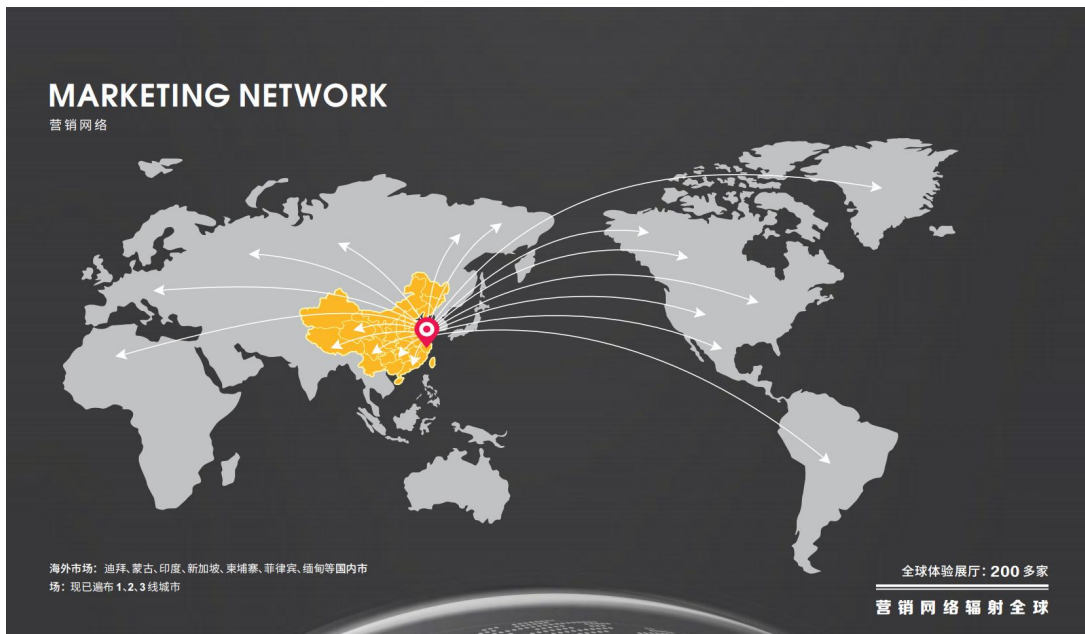
公司员工总数 326 人,企业一方面通过资源整合进行人员结构优化,减员增效,另一方面大力培养中高层管理干部,进行管理层优化。对组织结构进行优化调整,公司资源平台化。

员工类型		人数	占比	员工类型		人数	占比
按年龄	30岁以下	117	35.89%	按职能	财务人员	16	4.91%
	30-39岁	118	36.20%		营销人员	29	8.90%
	40-50岁	73	22.39%		管理人员	44	13.50%
	50岁以上	18	5.52%		技术人员	41	12.58%
	合计	326			操作人员	196	60.12%
按层次	高层(总经理+副总)	7	2.15%		合计	326	
	中层(部门经理、副经理)	18	5.52%	按	大学本科及以上	57	17.48%

员工类型		人数	占比	员工类型		人数	占比
	基层（部门下属人员、车间主任+班组长+生产统计）	212	65.03%	学历	大专	69	21.17%
	一般员工	89	27.30%		中专及以下	200	61.35%
	合计	326			合计	326	

## 七、主要产品和服务

主要产品包括椅子沙发（椅子沙发系列、迪麦思系列）、办公桌（高管系列、维系列、明系列、科系列），国外市场主要销往迪拜、蒙古、印度、新加坡，国内市场遍布1、2、3线城市。



## 八、主要技术和设备设施

公司建立企业内部研发中心，每年投入3%以上销售收入用于技术创新，获授权专利20项。

公司一直着力于生产设备自动化技术改造，设计智能化生产线，电子开料锯、斜边封边机、加工中心等主要工序已部分实现半自动化生产，配备的生产设备完全能满足生产制造的需要。

车间名称	设备配置	先进性（国内
------	------	--------

	生产设备名称	制造商	数量 (台)	用途	先进、国际先进)
防火板车间	电子锯 180	金田豪迈	1	开料	国际先进
防火板车间	电子锯 400	金田豪迈	2	开料	国际先进
防火板车间	激光封边机	金田豪迈	1	封边	国际先进
防火板车间	异形封边机	科耐	2	封边	国内先进
防火板车间	冷压机	准达	2	压板	国内先进
防火板车间	加工中心	金田豪迈	4	造型, 打孔	国际先进
防火板车间	打孔工作站	极东	1 套	打孔	国内先进



电子开料锯

打孔工作站



激光封边机

异形封边机



CNC 加工中心

## 2) 研发与检测设备

公司配备有马丁代尔实验机、盐雾测试机、箱材质爆破等检测设备，从来料到成品的全过程进行质量检测，主要检测设备详见下图表。

序号	测量设备名称	制造商	数量 (台)	检测项目	先进性（国内 先进、国际先 进）
1	马丁代尔实验机	广东艾斯瑞仪器科技有限公司	1	纺织品耐磨色牢度	国内
2	盐雾测试机	广东艾斯瑞仪器科技有限公司	1	五金件表面耐腐蚀	国内
3	箱材质 爆破设备	厦门易仕特仪器有限公司	1	爆破硬度	国内
4	色牢度耐磨机	广东艾斯瑞仪器科技有限公司	1	沾色色牢度	国内



马丁代尔实验机



盐雾测试机

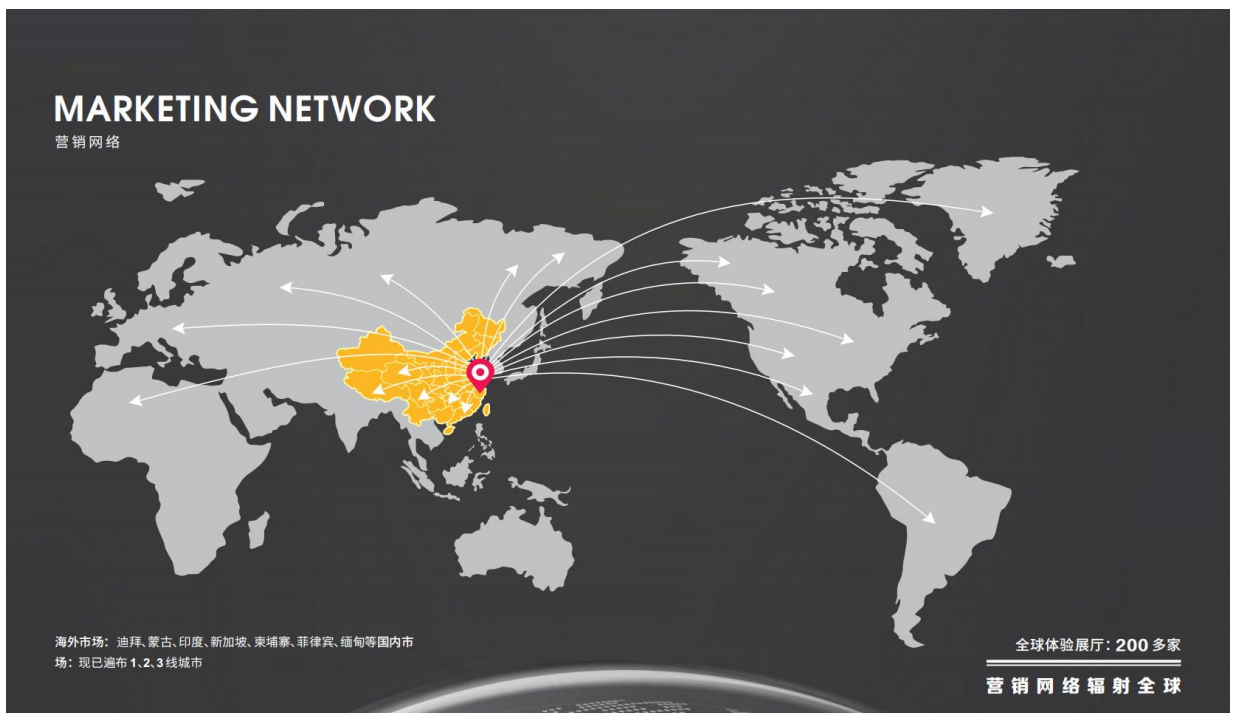




箱材质爆破设备

## 九、市场分布及增长情况

公司主要出口迪拜、蒙古、印度、新加坡、柬埔寨、缅甸等，国内品牌合作、经销市场，目前已遍布一、二、三级城市。



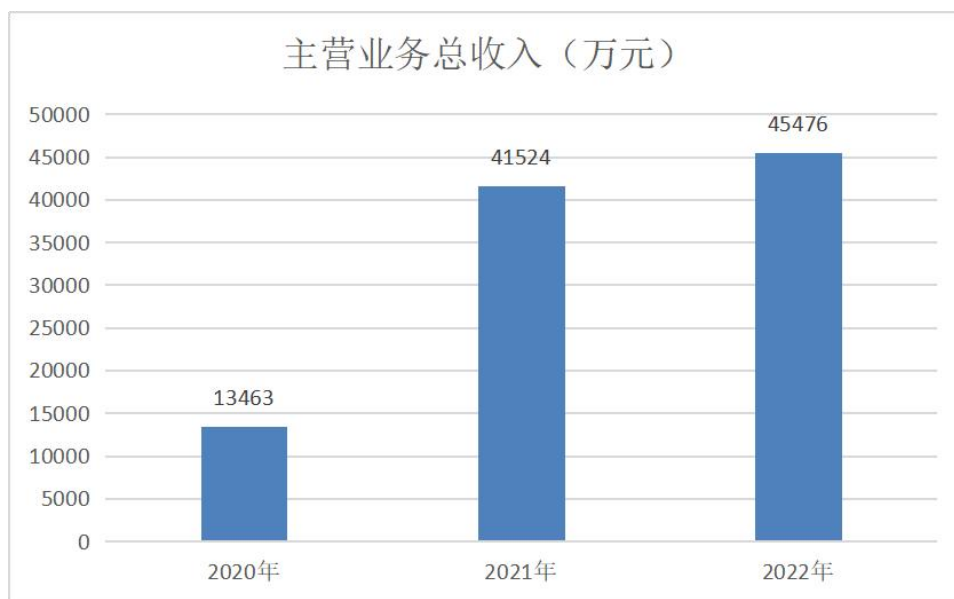


图2 2020-2022年销售量增长趋势图

## 十、利益相关方沟通与回应

利益相关方的信任和支持是公司持续健康发展的基础。公司建立了多元化的利益相关方对话机制，主动与政府、员工、消费者、合作伙伴、环境、社会和公众等利益相关方群体开展多方沟通交流。

表4 利益相关方期望要求和沟通回应

利益相关方	期望与要求	沟通回应方式
政府	遵纪守法 依法纳税 支持经济发展	合规管理 主动纳税 执行国家政策
员工	工资及福利保障 健康和安全 畅顺沟通 公平晋升和发展机会	及时足额发放工资、缴纳社保 建立职业健康安全管理 体系 畅通沟通渠道 职业发展通道、员工培训
顾客	保证产品质量 优质的服务	顾客满意度调查

合作伙伴	信守承诺 回报与增长、公司治理 控制风险、经验分享	依法履行合同 经销商大会、报告与通报 持续增长，保证回报 带动行业健康发展
环境	节能减排 应对气候变化 保护生态	绿色生产、节能减排先锋
社会和公众	支持社会发展 关注弱势群体 扶贫济困	公益慈善事业 志愿者服务 健康文化

## 十一、股东及其他相关方利益的保护

### 1、股东利益的保护

公司严格按照股份制的要求，结合本公司的《章程》，严格规范与关联方的资金往来，杜绝非经营性占用公司资金情况，对公司经营运行过程实时监视。

### 2、供应商利益的保护

公司通过管理体系建立《采购管理程序》，建立公平竞争机制，切实保护供方平等竞争的权利。与重要供方建立战略合作伙伴关系，通过同质同价优先选用，提高预付款比例等方式，保证其利益。与关键配套件供方建立技术合作模式，帮助供方降低开发及生产成本。所有合同都严格要求及时支付货款，保证供应商的利益。

### 3、客户利益的保护

公司根据顾客需求，保质保量及时为客户提供高性价比的产品，降低其投资成本；保障售后技术服务及顾客投诉快速反应；按管理体系要求严格管理顾客财产，必要时与客户签订保密协议，确保顾客的隐私和知识产权利益；与客户建立终身技术支持承诺，降低其运营成本。

### 4、社会利益的保护

公司通过有效运行 ISO14001 环境体系和 ISO45001 职业健康安全体系，实施节能降耗减排，严格控制和消减“三废”、噪声对社区的污染，营造良好的生态环境。通过领先的技术工艺水平和行之有效的 ISO9001 质量体系，确保产品的质量安全、节能环保。

### 5、员工利益的保护

公司严格执行国家《劳动法》、按照国家相关法律法规的要求和“平等、自愿、协商”的原则，与员工签订劳动合同。劳动合同中关于劳动合同期限、工作内容、劳动保护和劳动条件、劳动报酬、劳动纪律、劳动合同终止条件、违反劳动合同的责任等主要条款齐全、合法。严格遵守有关法律法规，奉行平等、非歧视的用工政策，公平和公正地对待不同宗教信仰和文化背景下的员工，坚决杜绝雇佣童工和强迫劳动。倡导“让事业成功者分享成功，让价值创造者分享价值”的共享理念，为员工提供富有竞争力的薪酬待遇，并建立了责、权、能、利高度统一的薪酬体系；按照国家相关要求，为员工办理了法定社会保险，包括养老保险、医疗保险、失业保险、工伤保险、生育保险等；按照国家的有关规定，保证员工正常工作和休息、休假的权利，对于实行不定时工作制和综合计时工作制的员工，则在保障员工身体健康并充分听取工会意见的基础上，采取适当的工作和休息方式，确保员工休息、休假权利和生产、工作任务的完成。每年组织员工外出旅游，以促进员工身心健康。公司开办了员工食堂，保证员工都能安居乐业。

## 十二、社会责任

公司积极秉承以社会责任感为核心的精神内核，致力于企业遵纪守法、企业诚信、企业健康发展、企业技术进步、企业和谐劳动关系、社会慈善、环境责任等各个领域的建设，在取得良好经济效益的同时，也取得了良好的社会信誉。

### 1、诚信经营

公司把社会责任建设融于企业的全程管理之中，与采购销售、财务管理、审计监督、劳动人事、质量和安全管理等紧密结合起来，做好事前预控、事中监管和事后处理等工作，严格遵守和规范合同的订立、履行、变更、解除和终止等程序，在长期的市场竞争中赢得了客户的好评和信任，并及时上缴各项税收资金，依法纳税。公司自产产来连续被评为“守合同重信用单位”。

在行业里，公司一直恪守行业规范，坚决反对恶性竞争，积极推动行业的健康稳定发展。

### 2、自主创新

公司始终信奉“精则尚、尚则悦”的产品设计理念，将人本主义设计观根植于产品的每个细节里。我们用简单表现更深的生活意义，以简约为魂，形随心至。科尔卡诺拥

有集研发、运营、品牌管理为一体的生产中心，坚持稳健经营、持续创新、开放合作，产品销售服务覆盖全国一、二线城市，并着眼于国际化市场。

公司建立企业内部研发中心，每年投入 3%以上销售收入用于技术创新，获授权专利 20 项。

### 3、环境保护

公司从环境保护、资源综合利用、安全生产、公共卫生四个方面对公共责任进行履行，制定相关的控制措施及测量方法，详见下表。

表 5 测量指标、方法及控制过程

项目		控制标准	控制指标	过程控制措施	测量方法	部门
环境保护	废气	GB 16297-1996《大气污染物综合排放标准》新污染源 II 类标准	三废排放达标	抽排风设施处理	委外监测	人事行政部
	废水	GB 8798-1996 三级标准要求		生化净化处理 环境保护制度		
	噪声	GB12348-2008《工业企业厂界环境噪声标准》3 类标准		设备改造、区域隔离、员工防护		
资源综合利用		《中华人民共和国节约能源法》	万元产值综合能耗	采用节能设备、推广节能产品	根据每月的产能计算单位产品的用电量、用水量	生产中心
安全生产		《中华人民共和国安全生产法》	工伤事故次数	员工岗前培训、安全使用工具制度、操作规程、机械设备操作和维护管理制度、安全生产检查制度、安全生产职责与权限管理制度、应急预案	内部统计	人事行政部
公共卫生		《危险废物储存污染控制标准》	危废处理及时率	垃圾分类处理，包装循环利用，严格执行环境保护制	委托外部资质机构转移	人事行政部

项目	控制标准	控制指标	过程控制措施	测量方法	部门
			度		

公司制定环境方针及目标、指标与管理方案，建立了系统的环境管理考核机制，管理公司生产经营的环境影响，包括能源消耗及污染排放。所生产的产品均达到了国内（国际）标准，有科学的检测设备，工作人员按照科学的流程对产品的环保指标检测控制，对检测记录进行存档和管理。公司均通过 ISO 认证。拥有完备的设施和监控流程来避免生产过程对大自然造成危害，所有排放均达到环保标准。对生产过程中的各类固废妥善收集，分类处置，无二次污染。

#### 4、关爱员工

##### a) 员工职业健康安全保障

舒适的办公/生产环境：公司严格执行《劳动法》、《安全生产法》、《职业病防治法》《职业病管理与防护办法》、《工业卫生与职业病管理办法》、《劳动保护管理办法》、《女工劳动保护管理办法》等劳动、安全生活法律法规，为员工创造健康、安全的工作环境。

公司与员工签订劳动合同，准时发放工资和缴纳各种保险，定期组织安全生产培训，发放劳保用品，定时体检，采取通风、改进工艺等措施不断改善劳动环境。

##### b) 推行员工关怀

公司成立工会组织，保障员工权益。针对困难员工，工会负责组织捐款，年终发放困难补助。在员工有亲属去世或生病时，以工会的名义送上慰问金。

建立全方位、多层面的员工人文关怀体系，建有爱心基金、困难帮扶救助机制、建立员工阳光食堂、团队建设、户外旅游活动；提升员工在物质上和精神上的获得感。



献血活动

生日活动





福利发放

年终活动

### c) 营造主动参与的良好氛围

群众性质量管理活动坚持“广泛动员、全员参与”原则，以普通一线员工为质量创新的“主力”，将QC小组、合理化建议、6S现场管理作为公司全员质量活动的平台，通过各类技术比武、合理化建议排名等活动激发员工参与热情。公司提供各项活动所需的资源，并通过对活动成果评定、认可和激励员工参与质量管理活动的积极性。

### d) 员工满意程度测量

公司每年均进行员工满意度调查，形式包括：发放员工满意度调查问卷、面谈、部分反馈等方式，以此了解员工的意见和建议，并分析原因和制定整改措施，以提高员工的满意度。同时，公司每年对员工流失率、缺勤率、安全生产指标进行分析，并以此作为依据制定有针对性的整改措施，以保证员工的最基本利益。

除以上各项生活健康关爱外。公司还关注员工精神方面需求，开展员工个性化需求分析，创造公平公正公开的机制，营造激情开放、激发事业成就感、归属感、提供多层次职业发展平台，培训考察交流机会、充分授权、有竞争力的薪酬、改善工作环境、减轻劳动强度、表彰技能能手、加强员工劳动安全保护、设立员工建议箱及管理论坛，让员工参与公司管理等，营造共同成长的环境，让员工在充满关爱与信任的环境中快乐工作，幸福生活。

## 5、道德行为

公司基于使命、愿景和核心价值观，制定清晰明了的道德规范并定期沟通和强化；建立用于促进和监测内部与顾客、供方和合作伙伴之间及公司治理中符合道德规范的关键过程及绩效指标。

表 6 公司道德行为检测体系

监督对象	监测过程	监督部门	测量方法	测量指标
高层	廉政建设	上级主管部门职工代表大会	投诉举报	违纪违法事件为零
中层干部及职能部门	管理行为的公正性	审计部门	内部审计	重大经营活动无违规
		公司合作方	满意度测评	顾客满意度 95%及以上
		党委	批评与自我批评	合格党员
		工会	监督和通报	劳动合同履行率 100%
		全体员工	满意度测评	员工满意度 80 分及以上
	生产经营活动的规范性	税务部门	税务检查及评价	依法纳税
		银行	银行信用评价	按时还贷
		有关主管部门	财务检查	财务报表真实性 100%
		合作方	合同兑现	合同兑现率 100%
员工	日常行为	媒体、监察部门	媒体曝光、违纪处理	《员工手册》 杜绝不文明行为

## 6、捐赠和回馈社会

公司高层始终把社会福利作为日常运营的一部分，在实现战略和日常经营活动中，把促进和提高相关方利益作为重要和一项工作。公司在快速发展的过程中，在取得经济和社会效益的同时，通过各种形式，积极回报社会。公司积极开展各项扶贫与慈善捐助活动，今后慈善捐赠是公司重点支持的公益领域。

## 十三、 社会认可

公司持续完善企业社会责任管理体系，以做一个有责任感的企业为己任，充分履行应尽的社会责任。公司通过对客户、员工、社区、供方、环境等利益相关者承担责任和义务，在公共责任、道德行为、公益支持等方面做出了积极贡献，实现企业和社会的协调发展。充分得到社会的认可。



表 8 公司荣誉清单（部分）

序号	荣誉名称	颁发部门	授予时间
1	守合同重信用企业公示证书	安吉县市场监督管理局	2021.12.26
2	浙江省专精特新中小企业	浙江省经济和信息化厅	2022.12

## 十四、发展战略

### 1、战略定位及发展方向

从创始之初，公司就定位于想给高管人群提供更有品味的办公家具，乃至整个办公环境。2018 年公司推出“定制总裁空间”的品牌理念，针对都市年轻人的审美需求，推出迪麦思系列品牌，提倡都市美学四要素：摩登、青春、活力、原创，适合当今都市年轻人的审美需求，为都市年轻人的办公环境提供了更新的解决方案。

公司始终坚持以客户为中心，一切围绕客户需求，提供高品位、高品质的办公家具产品，提高客户空间品位，提升客户办公空间价值。以具有中国特色的空间和产品设计，引领世界品位，打造具有影响力的国际品牌。

### 2、展望未来

面向未来充满机遇和挑战的“黄金十年”，公司有信心、有能力，将继续以创新驱动战略为牵引，继续坚持自主创新，落实公司社会责任中长期发展规划，强化社会责任感，与各利益相关方共同推进人类社会的发展与进步，打造具有中国竞争力的综合企业，弘扬浙江制造和中国制造品牌继续奋斗。